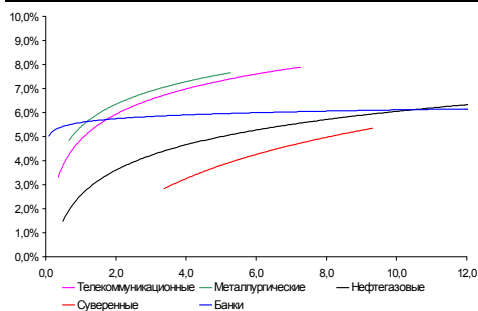
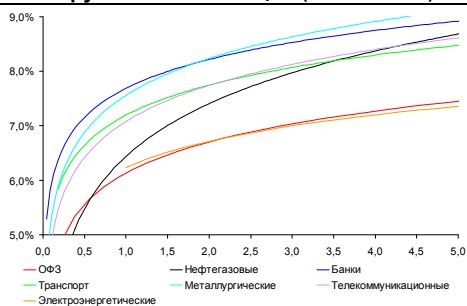


**Рынок валютных облигаций**



Источник: Bloomberg

**Рынок рублевых облигаций (1-ый эшелон)**



Источник: Bloomberg

**Основные индикаторы долгового рынка**

	Закрытие	Изм.	Доход%
<b>Долговой рынок</b>			
10-YR UST, YTM	2,08	9,836.п. ↑	
30-YR UST, YTM	3,36	8,556.п. ↓	
Russia-30	118,75	-0,11% ↓	4,19
Rus-30 spread	210	26.п. ↑	
Bra-40	135,70	-0,43% ↓	7,86
Tur-30	170,12	0,23% ↑	5,67
Mex-34	124,38	-0,20% ↓	4,96
CDS 5 Russia	216,13	-4 ↓	
CDS 5 Gazprom	291	-56.п. ↓	
CDS 5 Brazil	160	-46.п. ↓	
CDS 5 Turkey	247	-56.п. ↓	
CDS 5 Greece	3 536	-1 5126.п. ↓	
CDS 5 Portugal	1 055	-66.п. ↓	
<b>Валютный и денежный рынок</b>			
			<b>YTD%</b>
\$/Руб. ЦБП	30,5328	0,09% ↑	1,2 ↑
\$/Руб.	30,5518	1,06% ↑	0,6 ↑
EUR/\$	1,3662	-1,48% ↓	2,1 ↑
Ruble Basket	35,8200	0,22% ↑	-1,7 ↓
<b>Imp rate</b>			
NDF \$/Rub 6M	5,83%	0,34 ↑	
NDF \$/Rub 12M	5,80%	0,24 ↑	
NDF \$/Rub 3Y	6,19%	0,20 ↑	
FWD €/Rub 3m	42,4644	-0,52% ↓	
FWD €/Rub 6m	43,0093	-0,44% ↓	
FWD €/Rub 12m	44,0976	-0,45% ↓	
3M Libor	0,3513	0,116.п. ↑	
Libor overnight	0,1467	0,156.п. ↑	
MosPrime	4,98	06.п. ↑	
Прямое репо с ЦБ	160 421	129 178 ↑	
<b>Фондовые индексы</b>			
			<b>YTD%</b>
RTS	1 575	-1,77% ↓	-10,8 ↓
DOW	11 509	0,66% ↑	-0,6 ↓
S&P500	1 216	0,57% ↑	-3,3 ↓
Bovespa	57 210	1,47% ↑	-17,5 ↓
<b>Сырьевые товары</b>			
Brent spot	113,79	-0,67% ↓	20,7 ↑
Gold	1819,80	2,20% ↑	28,3 ↑

Источник: Bloomberg

**Российский рынок**

**Комментарий по долговому рынку, стр. 3**

**Валютные облигации**

Итоги Экофина - совещания министров финансов и глав Центробанков Еврозоны, прошедшего в выходные в Польше, не смогли вселить в рынок уверенности - никаких существенных решений не принято, что сильно разочаровало инвесторов. Сложившийся на начало недели внешний фон заставит участников рынка занять выжидательную позицию, ограничивая торговую активность.

**Рублевые облигации**

В условиях нарастания дефицита ликвидности объем торгов в негосударственном секторе продолжил сокращаться. Сегодня ситуация с ликвидностью несколько улучшится, дополнительные вливания в банковскую систему проведет Минфин, который планирует разместить на депозитах 240 млрд руб за неделю.

**Корпоративные новости, стр. 4**

**Минфин увеличил объем предложения бюджетных средств на депозиты в банках до 240 млрд руб**

**НОВОСТИ ВКРАТЦЕ:**

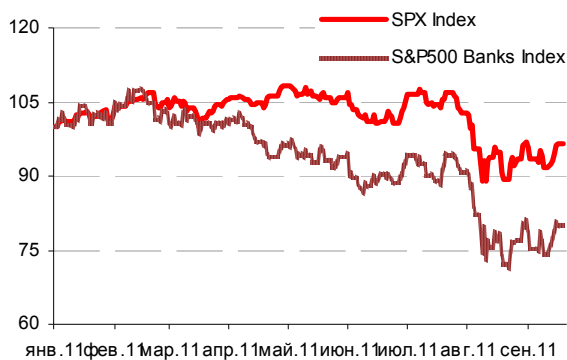
- Moody's поставило на пересмотр с негативным прогнозом суверенный рейтинг Италии
- Минфин проведет 21 сентября аукцион по размещению 6-летних ОФЗ объемом 10 млрд руб
- Зарегистрирован отчет об итогах выпуска облигаций "ТрансФин-М" серии 15

### ГРАДУСНИК КРИЗИСА

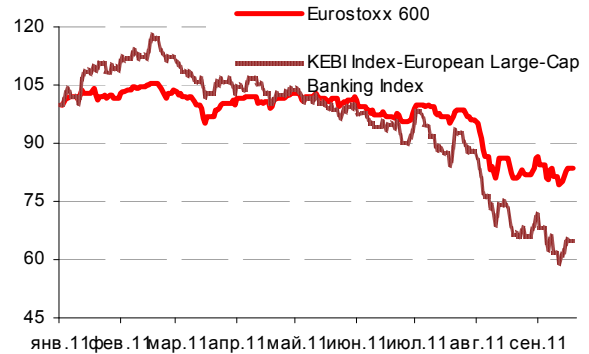
#### Ключевые кризисные индикаторы

	закрытие, б.п.	Δ		закрытие, б.п.	Δ
3M Libor-OIS 3M	28,13	-0,09 ↓	BofA CDS 5Y	311,60	4,98 ↑
3M Euribor - OIS 3M	76,30	-1,10 ↓	Morgan Stanley CDS 5Y	302,08	-1,92 ↓
Portugal CDS 5Y	1 054,92	-6,09 ↓	Citigroup CDS 5Y	220,71	-0,63 ↓
Italy CDS 5Y	444,99	-5,66 ↓	Deutsche Bank CDS 5Y	179,50	-6,17 ↓
Greece CDS 5Y	3 535,66	-1 511,78 ↓	Societe Generale CDS 5Y	347,48	-19,01 ↓
Spain CDS 5Y	371,17	-2,49 ↓	Unicredit CDS 5Y	421,67	-22,76 ↓

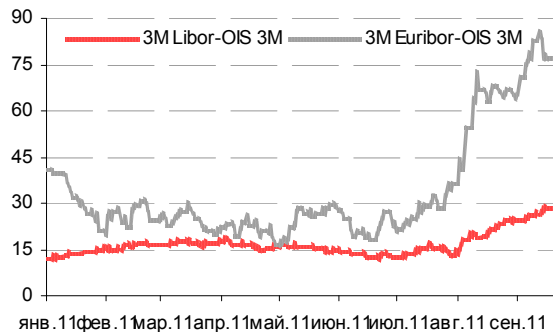
Илл 1: S&P500 vs S&P500 Bank Index



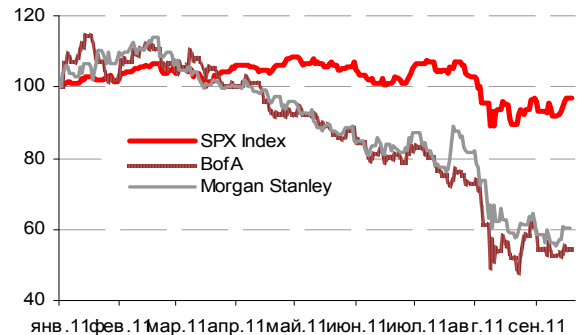
Илл 2: Eurostoxx600 vs EU Banking Index



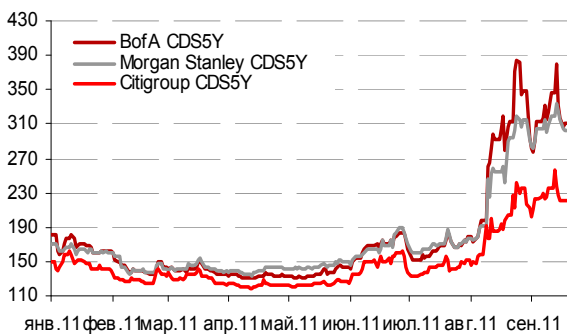
Илл 3: 3MLibor/Euribor-OIS Spread



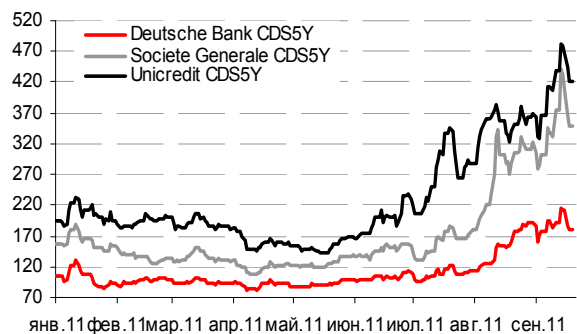
Илл 4: S&P500 vs банки США (01.01.11=100)



Илл 5: Кредитные свопы ведущих банков США



Илл 6: Кредитные свопы банков Еврозоны



Источник: Bloomberg

Источник: Bloomberg

---

## Комментарий по долговому рынку

### Валютные облигации

Долговой рынок завершил прошлую неделю умеренным снижением котировок, которое можно было наблюдать как на рынке долга США, так и на российском рынке валютных облигаций. Доходность бенчмарка UST-10 на конец недели выросла до 2,08% годовых, прибавив еще 10 б.п. Снижение цен российских еврооблигаций составило примерно 10-15 б.п., суверенный долг Rus-30 опустился в цене до 118,75% от номинала. Индекс потребительского доверия, рассчитываемый Университетом Мичигана, в сентябре, по предварительной оценке, оказался чуть лучше прогноза – показатель вырос до 57,8 пункта с 55,7 пункта месяцем ранее. Тем не менее, индекс сохраняет крайне низкие уровни, при этом рост показателя произошел за счет составляющей, характеризующей текущую ситуацию.

Итоги совещания министров финансов и глав Центробанков Еврозоны, прошедшего в выходные в Польше, не смогли вселить в рынок уверенности - решение греческого вопроса вновь отложено до октября, если не возникнет дополнительных проблем, то на следующем заседании дополнительная помощь Греции будет одобрена. Таким образом, сложившийся на начало недели внешний фон заставит инвесторов занять выжидательную позицию, ограничивая торговую активность. Внимание рынка на неделе будет приковано к заседанию ФРС США, а также данным по рынку жилой недвижимости за август, которые начнут выходить со вторника.

### Рублевые облигации

В условиях нарастания дефицита ликвидности объем торгов в негосударственном секторе продолжил сокращаться, составив всего 2,3 млрд руб. Основная активность банков была сосредоточена в секторе сделок РЕПО с Банком России, где объем сделок за две сессии составил 160,4 млрд руб при превышении спроса над предложением. Вместе с тем, нехватка рублевых средств не способствовала активизации продаж на рынке рублевого долга в силу низкой ликвидности сектора. По многим выпускам отсутствовали котировки спроса, либо указанные в заявках цены были существенно ниже предыдущих значений. В этих условиях продажа облигаций привела бы к переоценке портфеля и фиксации убытков, чего инвесторы пытаются избежать уже в течение второго месяца.

Сегодня ситуация с ликвидностью несколько улучшится, дополнительные вливания в банковскую систему проведет Минфин, который планирует разместить на депозитах 100 млрд руб. Однако уже к середине недели очередной этап налоговых платежей приведет к возвращению повышенного спроса на рублевые средства. Волатильность внешних рынков и дальнейшее ослабление рубля на фоне падения нефтяных котировок станут дополнительными факторами давления.

**Екатерина Леонова**, Старший аналитик (+7 495) 974-2515 доб. 8523  
**Татьяна Цилюрик**, Аналитик (+7 495) 974-2515 доб. 7669

---

**Корпоративные новости****Минфин увеличил объем предложения бюджетных средств на депозиты в банках до 240 млрд руб**

Первоначально предполагалось, что в понедельник состоится аукцион по размещению бюджетных средств на сумму в 100 млрд руб сроком на 3 недели. В дополнение к запланированному, Минфин 20 сентября проведет еще один аукцион – на сумму в 140 млрд руб и возвратом средств 2 ноября.

*Екатерина Леонова, Старший аналитик (+7 495) 974-2515 доб. 8523*

**ДИНАМИКА РОССИЙСКИХ ОБЛИГАЦИЙ**
**Илл. 10: Динамика российских суверенных и субфедеральных еврооблигаций**

	Дата погаш-я	Дюра-ция, лет	Дата ближ. купона	Ставка купона	Цена закрытия	Изме-нение	Доход-сть к оферте/погаш-ю	Текущ дох-сть	Спред по дю-рации	Изм. спреда	Спред к сувер. евро-облиг.	Объем выпуска млн	Валюта	Рейтинги S&P/Moodys/Fitch
<b>Суверенные</b>														
Россия-15	29.04.2015	3,37	29.10.11	3,63%	102,47	-0,17%	2,90%	3,54%	257	8,0	3,33	2 000	USD	/ Baa1 / BBB
Россия-18	24.07.2018	5,26	24.01.12	11,00%	142,56	-0,10%	3,87%	7,72%	295	5,0	5,16	3 466	USD	BBB / Baa1 / BBB
Россия-20	29.04.2020	7,02	29.10.11	5,00%	104,90	-0,02%	4,31%	4,77%	284	4,1	6,87	3 500	USD	BBB / Baa1 / BBB
Россия-28	24.06.2028	9,32	24.12.11	12,75%	177,80	-0,08%	5,56%	7,17%	347	0,7	9,07	2 500	USD	BBB / Baa1 / BBB
Россия-30	31.03.2030	5,53	30.09.11	7,50%	118,75	-0,11%	4,19%	6,32%	210	1,6	11,15	1 835	USD	BBB / Baa1 / BBB
<b>Муниципальные</b>														
Москва-11	12.10.2011	0,06	12.10.11	6,45%	100,22	0,00%	2,82%	6,44%	--	--	--	374	EUR	BBB / Baa1 / BBB
Москва-16	20.10.2016	4,42	20.10.11	5,06%	101,69	0,24%	4,68%	4,98%	--	--	--	407	EUR	BBB / Baa1 / BBB
Беларусь-15	03.08.2015	3,25	03.02.12	8,75%	79,24	-0,52%	16,16%	11,04%	--	--	--	1 000	USD	B / B3 / B3 / - / -

Источник: Bloomberg, Отдел исследований Альфа-Банка

**Илл. 11: Динамика российских банковских еврооблигаций**

	Дата погаш-я	Дюра-ция, лет	Дата ближ. купона	Ставка купона	Цена закрытия	Изме-нение	Доход-сть к оферте/погаш-ю	Текущ дох-сть	Спред по дю-рации	Изм. спреда	Спред к сувер. евро-облиг.	Объем выпуска млн	Валюта	Рейтинги S&P/Moodys/Fitch
Альфа-12	25.06.2012	0,75	25.12.11	8,20%	102,13	0,11%	5,31%	8,03%	515	-15,4	145	500	USD	BB- / Ba1 / BB+
Альфа-13	24.06.2013	1,64	24.12.11	9,25%	105,56	-0,13%	5,87%	8,76%	571	9,1	201	392	USD	BB- / Ba1 / BB+
Альфа-15-2	18.03.2015	3,12	18.03.12	8,00%	102,77	0,02%	7,09%	7,78%	676	2,3	323	600	USD	BB- / Ba1 / BB+
Альфа-17*	22.02.2017	0,43	22.02.12	8,64%	98,75	-0,10%	8,93%	8,74%	876	4,9	506	300	USD	B / Ba2 / BB
Альфа-17-2	25.09.2017	4,72	25.09.11	7,88%	99,79	-0,16%	7,92%	7,89%	701	7,1	405	1 000	USD	BB- / Ba1 / BB+
Альфа-21	28.04.2021	6,69	28.10.11	7,75%	96,91	-0,01%	8,22%	8,00%	675	4,1	391	1 000	USD	BB- / Ba1 / BB+
Банк Москвы-13	13.05.2013	1,55	13.11.11	7,34%	102,55	-0,02%	5,69%	7,15%	552	2,8	182	500	USD	/ Ba2 / BBB-
Банк Москвы-15*	25.11.2015	3,68	25.11.11	5,97%	96,51	-0,31%	6,94%	6,18%	636	12,1	307	300	USD	/ Ba3 / BB+
Банк Москвы-17*	10.05.2017	0,63	10.11.11	6,81%	96,25	-0,47%	7,63%	7,07%	747	12,7	377	400	USD	/ Ba3 / BB+
ВТБ-12	31.10.2012	1,07	31.10.11	6,61%	103,72	0,03%	3,18%	6,37%	301	-3,2	-69	1 054	USD	BBB / Baa1 / BBB
ВТБ-15-2	04.03.2015	3,15	04.03.12	6,47%	104,01	-0,08%	5,18%	6,22%	485	5,3	132	1 250	USD	BBB / Baa1 / BBB
ВТБ-16	15.02.2016	4,01	15.02.12	4,25%	99,50	0,00%	4,37%	4,27%	--	--	--	193	EUR	BBB / Baa1 / BBB
ВТБ-18*	29.05.2018	1,60	29.11.11	6,88%	104,56	-0,04%	6,03%	6,57%	587	3,0	217	1 706	USD	BBB / Baa1 / BBB
ВТБ-18-2	22.02.2018	1,60	22.02.12	6,32%	100,23	-0,05%	6,27%	6,30%	610	3,3	240	750	USD	/ Baa1 /
ВТБ-35	30.06.2035	12,65	31.12.11	6,25%	102,39	0,36%	6,06%	6,10%	398	-2,9	50	693	USD	BBB / Baa1 / BBB
ВЭБ-17	22.11.2017	5,24	22.11.11	5,45%	101,63	-0,02%	5,14%	5,36%	423	3,9	127	600	USD	BBB / / BBB
ВЭБ-20	09.07.2020	6,75	09.01.12	6,90%	107,75	-0,04%	5,77%	6,41%	430	4,5	145	1 600	USD	BBB / / BBB
ВЭБ-25	22.11.2025	9,19	22.11.11	6,80%	102,62	0,05%	6,51%	6,63%	443	-0,6	96	1 000	USD	BBB / / BBB
ВЭБ-Лизинг-16	27.05.2016	4,16	27.11.11	5,13%	99,28	-0,03%	5,30%	5,16%	472	4,3	143	400	USD	BBB / / BBB
ГПБ-13	28.06.2013	1,67	28.12.11	7,93%	106,59	0,01%	4,04%	7,44%	388	0,0	18	443	USD	BB+ / Baa3 /
ГПБ-14	15.12.2014	2,94	15.12.11	6,25%	102,99	-0,03%	5,23%	6,07%	490	3,8	137	1 000	USD	BB+ / Baa3 /
ГПБ-15	23.09.2015	3,49	23.09.11	6,50%	103,04	-0,00%	6,34%	6,31%	506	3,5	178	948	USD	BB+ / Baa3 /
МБРР-16*	10.03.2016	3,84	10.03.12	7,93%	97,62	0,04%	8,58%	8,12%	800	2,4	472	60	USD	/ B2 /
НОМОС-13	21.10.2013	1,94	21.10.11	6,50%	98,86	-0,01%	7,09%	6,57%	692	3,1	323	400	USD	/ Ba3 / BB
НОМОС-16*	20.10.2016	0,06	20.10.11	9,75%	100,00	0,00%	9,75%	9,75%	958	2,4	588	125	USD	/ B1 / BB
ПромсвязьБ-11	20.10.2011	0,09	20.10.11	8,75%	100,18	-0,00%	6,40%	8,73%	624	-12,8	254	225	USD	NR / Ba2 / BB-
ПромсвязьБ-13	15.07.2013	1,68	15.01.12	10,75%	107,76	0,01%	6,17%	9,98%	601	0,0	231	150	USD	NR / Ba2 / BB-
ПромсвязьБ-14	25.04.2014	2,38	25.10.11	6,20%	96,31	-0,33%	7,79%	6,44%	762	16,9	393	500	USD	/ Ba2 / BB-
ПромсвязьБ-18*	31.01.2018	1,28	31.01.12	12,50%	107,41	-0,19%	10,85%	11,64%	1068	6,5	699	100	USD	NR / Ba3 / B+
ПромсвязьБ-16	08.07.2016	3,81	08.01.12	11,25%	108,23	-0,26%	9,09%	10,40%	851	10,1	523	200	USD	/ Ba3 / B+
ПСБ-15*	29.09.2015	3,60	29.09.11	5,01%	96,77	-0,53%	5,92%	5,18%	534	18,3	206	400	USD	/ Baa2 / BBB-
Пробизнесбанк-16	10.05.2016	3,57	10.11.11	11,75%	101,50	0,00%	11,32%	11,58%	1074	3,5	745	62	USD	/ /
РенКап-16	21.04.2016	3,49	21.10.11	11,00%	92,92	-0,63%	14,36%	11,84%	1378	33,7	1049	325	USD	B+ / B1 / B
РСХБ-13	16.05.2013	1,56	16.11.11	7,18%	105,83	0,00%	3,52%	6,78%	335	0,5	-34	647	USD	/ Baa1 / BBB
РСХБ-14	14.01.2014	2,16	14.01.12	7,13%	106,31	-0,04%	4,24%	6,70%	407	3,5	37	720	USD	/ Baa1 / BBB
РСХБ-16	21.09.2016	4,17	21.09.11	6,97%	99,94	0,57%	6,98%	6,97%	641	-10,0	312	500	USD	/ Baa2 / BBB-
РСХБ-17	15.05.2017	4,78	15.11.11	6,30%	105,79	-0,11%	5,11%	5,95%	419	5,9	124	584	USD	/ Baa1 / BBB
РСХБ-18	29.05.2018	5,33	29.11.11	7,75%	113,61	-0,13%	5,31%	6,82%	439	5,8	144	980	USD	/ Baa1 / BBB
РСХБ-21	03.06.2021	7,33	03.12.11	6,00%	97,55	-0,22%	6,34%	6,15%	487	7,0	203	800	USD	/ Baa2 / BBB-
Русский Стандарт-15*	16.12.2015	3,61	16.12.11	7,73%	95,96	-0,08%	8,89%	8,06%	831	6,1	502	200	USD	B- / B1 /
Русский Стандарт-16*	01.12.2016	0,20	01.12.11	9,75%	95,75	0,00%	10,83%	10,18%	1067	2,6	697	200	USD	B- / B1 /
Сбербанк-11	14.11.2011	0,15	14.11.11	5,93%	100,80	0,09%	0,66%	5,88%	49	-81,5	-320	750	USD	/ A3 / BBB
Сбербанк-13	15.05.2013	1,57	15.11.11	6,48%	106,99	-0,00%	2,16%	6,06%	199	0,6	-171	500	USD	/ A3 / BBB
Сбербанк-13-2	02.07.2013	1,70	02.01.12	6,47%	107,22	0,02%	2,31%	6,03%	215	-0,7	-155	500	USD	/ A3 / BBB
Сбербанк-15	07.07.2015	3,45	07.01.12	5,50%	104,73	-0,28%	4,14%	5,25%	356	11,6	28	1 500	USD	/ A3 / BBB
Сбербанк-17	24.03.2017	4,73	24.09.11	5,40%	101,77	-0,09%	5,03%	5,31%	412	5,5	116	1 250	USD	/ A3 / BBB
УРСА-11-2	16.11.2011	0,16	16.11.11	8,30%	100,22	-0,00%	6,47%	8,28%	--	--	--	220	EUR	/ Ba2 / BB

ТКС-14	21.04.2014	2,20	21.10.11	11,50%	95,12	-0,75%	13,79%	12,09%	1362	37,8	993	175	USD	/	B2	/B
ТранскапиталБ-17	18.07.2017	4,42	18.01.12	10,51%	99,38	-0,09%	10,65%	10,58%	974	5,7	679	100	USD	/	B2	/
ХКФ-14	18.03.2014	2,33	18.03.12	7,00%	100,26	-0,05%	6,88%	6,98%	672	4,7	302	500	USD	NR/	Ba3	/BB-

Источник: Bloomberg, Отдел исследований Альфа-Банка

\* - Доходность и дюрация рассчитываются к дате исполнения опциона на покупку

**Илл. 12: Динамика российских корпоративных еврооблигаций в разбивке по секторам**

	Дата погаш-я	Дюра-ция, лет	Дата ближ. купона	Ставка купона	Цена закрытия	Изме-нение	Доход-сть к оферте/погаш-ю	Текущ дох-сть	Сред по дю-рации	Сред к сувер. евро-облиг.	Объем выпуска	Валюта	Рейтинги S&P/Moodys/ Fitch	
<b>Нефтегазовые</b>														
Газпром-12	09.12.2012	1,18	09.12.11	4,56%	101,83	0,03%	3,01%	4,48%	--	--	1 000	EUR	BBB/ Baa1 / BBB	
Газпром-13-1	01.03.2013	1,39	01.03.12	9,63%	109,41	0,02%	2,94%	8,80%	278	-2,4	-92	1 750	USD	BBB/ Baa1 / BBB
Газпром-13-2	22.07.2013	0,79	22.01.12	4,51%	102,39	0,00%	1,42%	4,40%	125	-1,1	-245	201	USD	/ /
Газпром-13-3	22.07.2013	0,94	22.01.12	5,63%	103,26	0,01%	2,06%	5,45%	189	-2,0	-181	80	USD	BBB/ Baa1 / BBB
Газпром-13-4	11.04.2013	1,46	11.10.11	7,34%	106,38	0,02%	3,12%	6,90%	296	-0,7	-74	400	USD	BBB/ Baa1 / BBB
Газпром-13-5	31.07.2013	1,76	31.01.12	7,51%	108,09	-0,01%	3,01%	6,95%	284	1,2	-85	500	USD	BBB/ Baa1 / BBB
Газпром-14	25.02.2014	2,29	25.02.12	5,03%	103,16	0,28%	3,64%	4,88%	--	--	--	780	EUR	BBB/ Baa1 / BBB
Газпром-14-2	31.10.2014	2,83	31.10.11	5,36%	104,47	0,07%	3,81%	5,13%	--	--	--	700	EUR	BBB/ Baa1 / BBB
Газпром-14-3	31.07.2014	2,60	31.01.12	8,13%	110,88	-0,22%	4,06%	7,33%	373	10,4	20	1 250	USD	BBB/ Baa1 / BBB
Газпром-15-1	01.06.2015	3,39	01.06.12	5,88%	105,74	-0,08%	4,16%	5,56%	--	--	--	1 000	EUR	BBB/ Baa1 / BBB
Газпром-15-2	04.02.2015	2,98	04.02.12	8,13%	112,42	0,22%	4,10%	7,23%	--	--	--	850	EUR	BBB/ Baa1 / BBB
Газпром-15-3	29.11.2015	3,78	29.11.11	5,09%	102,76	-0,22%	4,36%	4,96%	378	9,2	50	1 000	USD	BBB/ Baa1 / BBB
Газпром-16	22.11.2016	4,45	22.11.11	6,21%	107,79	-0,05%	4,50%	5,76%	359	4,6	64	1 350	USD	BBB/ Baa1 / BBB
Газпром-17	22.03.2017	4,84	22.03.12	5,14%	103,23	0,47%	4,46%	4,98%	--	--	--	500	EUR	BBB/ Baa1 / BBB
Газпром-17-2	02.11.2017	5,15	02.11.11	5,44%	104,43	0,62%	4,59%	5,21%	--	--	--	500	EUR	BBB/ Baa1 / BBB
Газпром-18	13.02.2018	5,28	13.02.12	6,61%	108,63	0,78%	4,99%	6,08%	--	--	--	1 200	EUR	BBB/ Baa1 / BBB
Газпром-18-2	11.04.2018	5,17	11.10.11	8,15%	117,04	-0,03%	5,06%	6,96%	415	3,9	120	1 100	USD	BBB/ Baa1 / BBB
Газпром-20	01.02.2020	6,60	01.02.12	7,20%	109,74	-0,15%	3,86%	6,56%	239	8,2	-46	568	USD	BBB+/ /A-
Газпром-22	07.03.2022	7,83	07.03.12	6,51%	106,61	-0,18%	5,66%	6,11%	358	2,3	135	1 300	USD	BBB/ Baa1 / BBB
Газпром-34	28.04.2034	11,25	28.10.11	8,63%	126,09	0,30%	6,42%	6,84%	434	-2,7	87	1 200	USD	BBB/ Baa1 / BBB
Газпром-37	16.08.2037	12,52	16.02.12	7,29%	110,09	0,42%	6,48%	6,62%	440	-3,4	92	1 250	USD	BBB/ Baa1 / BBB
Лукойл-14	05.11.2014	2,83	05.11.11	6,38%	107,37	-0,01%	3,85%	5,94%	352	2,9	-2	900	USD	BBB-/ Baa2 / BBB-
Лукойл-17	07.06.2017	4,83	07.12.11	6,36%	106,46	-0,08%	5,04%	5,97%	413	5,2	118	500	USD	BBB-/ Baa2 / BBB-
Лукойл-19	05.11.2019	6,22	05.11.11	7,25%	108,97	0,00%	5,85%	6,65%	438	3,8	166	600	USD	BBB-/ Baa2 / BBB-
Лукойл-20	09.11.2020	6,99	09.11.11	6,13%	100,99	-0,12%	5,98%	6,07%	451	5,6	167	1 000	USD	BBB-/ Baa2 / BBB-
Лукойл-22	07.06.2022	7,76	07.12.11	6,66%	104,27	-0,05%	6,11%	6,38%	464	4,6	179	500	USD	BBB-/ Baa2 / BBB-
Новатэк-16	03.02.2016	3,94	03.02.12	5,33%	101,56	-0,03%	4,92%	5,24%	435	4,3	106	600	USD	BBB-/ Baa3 / BBB-
Новатэк-21	03.02.2021	7,12	03.02.12	6,60%	103,30	-0,06%	6,13%	6,39%	467	4,8	182	650	USD	/ Baa3 / BBB-
ТНК-ВР-12	20.03.2012	0,49	20.09.11	6,13%	102,04	0,01%	2,03%	6,00%	186	-5,6	-184	500	USD	BBB-/ Baa2 / BBB-
ТНК-ВР-13	13.03.2013	1,43	13.03.12	7,50%	105,99	-0,04%	3,33%	7,08%	316	2,7	-54	600	USD	BBB-/ Baa2 / BBB-
ТНК-ВР-15	02.02.2015	3,08	02.02.12	6,25%	106,32	-0,07%	4,22%	5,88%	389	4,8	35	500	USD	BBB-/ Baa2 / BBB-
ТНК-ВР-16	18.07.2016	4,14	18.01.12	7,50%	111,02	-0,13%	4,91%	6,76%	433	6,3	104	1 000	USD	BBB-/ Baa2 / BBB-
ТНК-ВР-17	20.03.2017	4,59	20.09.11	6,63%	106,18	-0,06%	5,32%	6,24%	441	4,8	145	800	USD	BBB-/ Baa2 / BBB-
ТНК-ВР-18	13.03.2018	5,28	13.03.12	7,88%	113,07	-0,09%	5,45%	6,96%	454	5,1	159	1 100	USD	BBB-/ Baa2 / BBB-
ТНК-ВР-20	02.02.2020	6,46	02.02.12	7,25%	109,56	-0,05%	5,79%	6,62%	432	4,6	148	500	USD	BBB-/ Baa2 / BBB-
Транснефть-12	27.06.2012	0,77	27.06.12	5,38%	101,53	-0,01%	3,31%	5,30%	--	--	--	700	EUR	BBB/ Baa1 /
Транснефть-12-2	27.06.2012	0,76	27.12.11	6,10%	102,99	0,01%	2,17%	5,93%	201	-2,4	-169	500	USD	BBB/ Baa1 /
Транснефть-14	05.03.2014	2,33	05.03.12	5,67%	105,11	-0,02%	3,49%	5,39%	332	2,4	-38	1 300	USD	BBB/ Baa1 /
<b>Металлургические</b>														
Евраз-13	24.04.2013	1,48	24.10.11	8,88%	105,13	0,02%	5,47%	8,44%	530	-0,8	160	534	USD	B+/ B2 / BB-
Евраз-15	10.11.2015	3,51	10.11.11	8,25%	104,79	0,09%	6,90%	7,87%	632	0,6	303	577	USD	B+/ B2 / BB-
Евраз-18	24.04.2018	4,96	24.10.11	9,50%	109,99	-0,06%	7,55%	8,64%	664	4,7	368	509	USD	B+/ B2 / BB-
Евраз-18-2	27.04.2018	5,26	27.10.11	6,75%	95,27	-0,22%	7,67%	7,09%	676	8,0	381	850	USD	B+/ B2 / BB-
Кокс-16	23.06.2016	3,98	23.12.11	7,75%	96,10	-0,33%	8,76%	8,06%	818	12,1	490	350	USD	B-/ B3 /
Металлоинвест-16	21.07.2016	4,17	21.01.12	6,50%	95,73	-0,08%	7,57%	6,79%	699	5,7	370	750	USD	/ Baa3 / BB-
Распадская-12	22.05.2012	0,66	22.11.11	7,50%	101,05	-0,01%	5,87%	7,42%	570	1,7	201	300	USD	/ B1 / B+
Северсталь-13	29.07.2013	1,73	29.01.12	9,75%	107,87	-0,04%	5,25%	9,04%	508	2,7	138	544	USD	BB/ Baa2 / BB-
Северсталь-14	19.04.2014	2,29	19.10.11	9,25%	108,85	-0,08%	5,52%	8,50%	536	4,8	166	375	USD	BB/ Baa2 / BB-
Северсталь-16	26.07.2016	4,21	26.01.12	6,25%	97,33	-0,27%	6,90%	6,42%	632	10,3	304	500	USD	BB/ Baa2 / BB-
Северсталь-17	25.10.2017	4,96	25.10.11	6,70%	97,55	-0,18%	7,20%	6,87%	629	7,4	334	1 000	USD	BB/ Baa2 / BB-
ТМК-18	27.01.2018	5,06	27.01.12	7,75%	97,36	-0,13%	8,29%	7,96%	738	6,2	443	500	USD	B/ B1 /

**Телекоммуникационные**

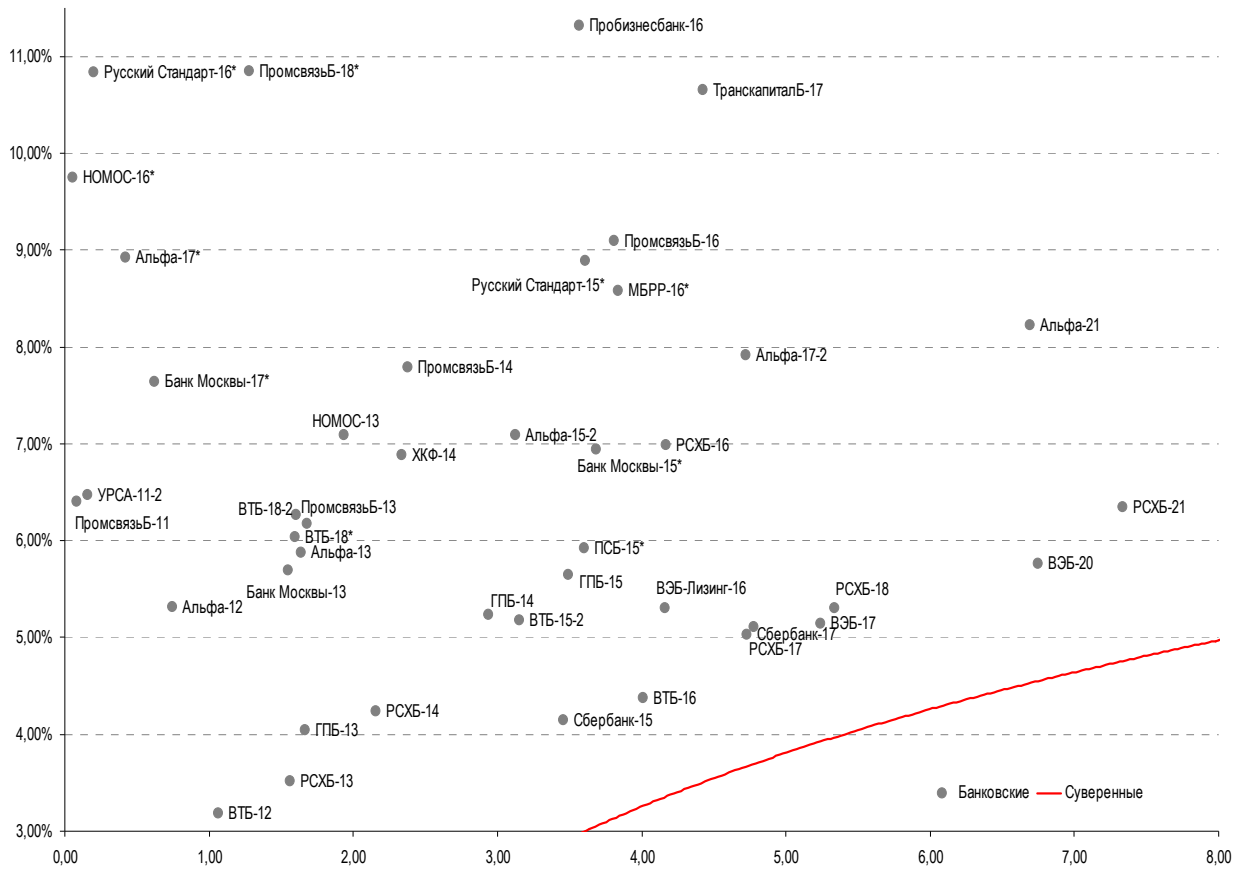
МТС-12	28.01.2012	0,36	28.01.12	8,00%	101,32	-0,09%	4,22%	7,90%	406	19,9	36	400 USD	BB / <sup>*</sup> - /	Ba2 / <sup>*</sup> - /	BB+
МТС-20	22.06.2020	6,31	22.12.11	8,63%	108,20	-0,20%	7,34%	7,97%	587	7,1	302	750 USD	BB / <sup>*</sup> - /	Ba2 / <sup>*</sup> - /	BB+
Вымпелком-13	30.04.2013	1,50	31.10.11	8,38%	105,58	-0,00%	4,74%	7,93%	457	0,9	87	801 USD	BB/	Ba3	/
Вымпелком-14	29.06.2014	2,61	29.09.11	4,25%	99,07	0,00%	4,61%	4,29%	428	3,1	74	200 USD	/	Ba3	/
Вымпелком-16	23.05.2016	3,90	23.11.11	8,25%	104,60	-0,06%	7,07%	7,89%	649	5,0	321	600 USD	BB/	Ba3	/
Вымпелком-16-2	02.02.2016	3,84	02.02.12	6,49%	98,73	-0,05%	6,83%	6,58%	625	4,8	297	500 USD	BB/	Ba3	/
Вымпелком-17	01.03.2017	4,67	01.03.12	6,25%	95,48	-0,11%	7,27%	6,55%	636	6,3	341	500 USD	/	Ba3	/
Вымпелком-18	30.04.2018	5,00	31.10.11	9,13%	106,59	-0,10%	7,83%	8,56%	691	5,6	396	1 000 USD	BB/	Ba3	/
Вымпелком-21	02.02.2021	6,70	02.02.12	7,75%	95,76	-0,13%	8,41%	8,09%	694	5,9	410	1 000 USD	BB/	Ba3	/
Вымпелком-22	01.03.2022	7,26	01.03.12	7,50%	92,67	-0,33%	8,58%	8,10%	711	8,7	427	1 500 USD	/	Ba3	/

**Прочие**

АПРОСА-20	03.11.2020	6,59	03.11.11	7,75%	105,26	-0,31%	6,96%	7,36%	549	8,7	265	1 000 USD	BB-/	(P)Ba3	/BB-
АПРОСА-14	17.11.2014	2,77	17.11.11	8,88%	110,83	-0,19%	5,12%	8,01%	479	9,0	125	500 USD	BB-/	Ba3	/BB-
Еврохим-12	21.03.2012	0,49	21.09.11	7,88%	101,45	0,00%	4,93%	7,76%	477	-2,9	107	300 USD	BB/		/BB
КЗОС-15	19.03.2015	3,05	19.03.12	10,00%	103,96	0,00%	8,66%	9,62%	833	2,8	480	101 USD	NR/		/C
ЛенспецСМУ	09.11.2015	3,43	09.11.11	9,75%	103,50	0,00%	8,73%	9,42%	815	3,3	487	150 USD	B/		/
НКНХ-15	22.12.2015	3,58	22.12.11	8,50%	98,16	-0,28%	9,02%	8,66%	844	11,7	516	31 USD	/		/B+
НМТП-12	17.05.2012	0,64	17.11.11	7,00%	101,28	-0,01%	5,00%	6,91%	483	1,5	113	300 USD	BB-/	B1	/
РЖД-17	03.04.2017	4,72	03.10.11	5,74%	104,82	-0,08%	4,74%	5,48%	383	5,1	87	1 500 USD	BBB/	Baa1	/BBB
СИНЕК-15	03.08.2015	3,41	03.02.12	7,70%	107,66	-0,10%	5,47%	7,15%	515	5,7	161	250 USD	/	Ba1	/BBB-
Совкомфлот	27.10.2017	5,16	27.10.11	5,38%	97,77	-0,08%	5,81%	5,50%	490	5,2	195	800 USD	/	Baa3	/BBB-

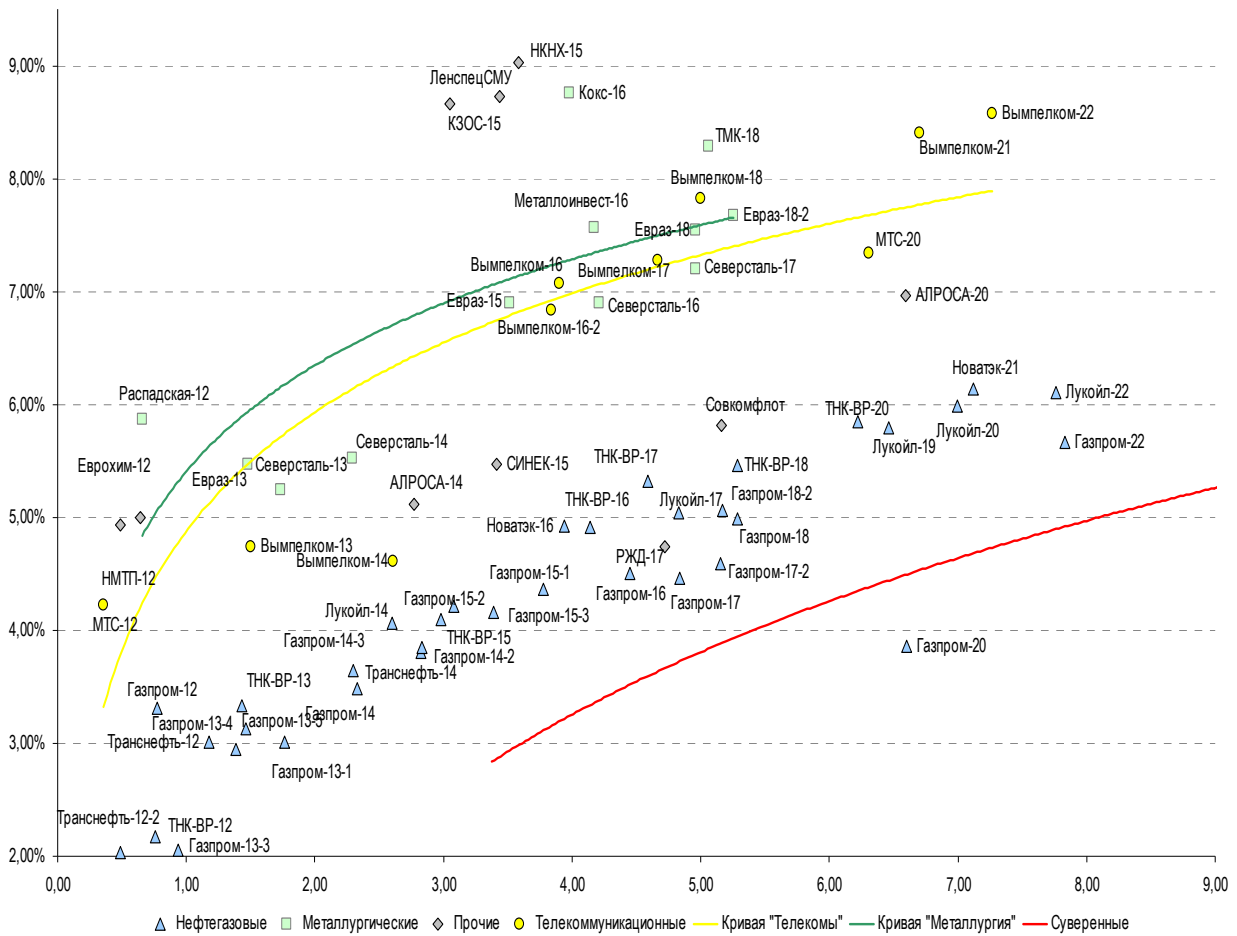
Источник: Bloomberg, Отдел исследований Альфа-Банка

**Илл. 13: Доходность российских еврооблигаций банковского сектора**



Источник: Bloomberg

Илл. 14: Доходность российских корпоративных еврооблигаций



Источник: Bloomberg

## Информация

<b>Альфа-Банк (Москва)</b>	Россия, Москва, 107078, пр-т Академика Сахарова, 12
<b>Управление долговых ценных бумаг и деривативов</b>	Саймон Вайн, Руководитель Управления (+7 495) 745-7896
<b>Торговые операции</b>	Олег Артеменко, директор по финансированию (7 495) 785-74 05 Константин Зайцев, директор по торговым операциям (7 495) 785-74 08 Михаил Грачев, директор по торговым операциям (7 495) 785-74 04 Сергей Осмачек, трейдер (7 495) 783 51 02 Игорь Панков, директор по продажам (7 495) 786-48 92 Владислав Корзан, вице-президент по продажам (7 495) 783-51 03 Дэвид Мэтлок, директор по международным продажам (7 495) 783-50 29 Ольга Паркина, вице-президент по продажам (7 495) 785-74 09 Егор Романченко, специалист по продажам (7 495) 786-48 97
<b>Аналитическая поддержка</b>	Екатерина Леонова, старший аналитик по внутреннему долгу (7 495) 974-25 15 (доб. 8523) Татьяна Цилюрик, аналитик по внешнедолговым рынкам (7 495) 974-25 15 (доб. 7669) Денис Воднев, старший кредитный аналитик (7 495) 792-58 47 Станислав Боженко, Ph.D старший кредитный аналитик (7 495) 974-25 15 (доб. 7121)
<b>Долговой рынок капитала</b>	Александр Гуня, директор на долговом рынке капитала (7 495) 974-2515 доб. 6368/3437 Наталья Юркова, Старший менеджер (7 495) 785-9671

© Альфа-Банк, 2011 г. Все права защищены. Генеральная лицензия ЦБ РФ № 1326 от 29.01.1998 г.

Настоящий отчет и содержащаяся в нем информация являются исключительной собственностью Альфа-Банка. Несанкционированное копирование, воспроизводство и распространение настоящего материала, частично или полностью, в отсутствие разрешения Альфа-Банка в письменной форме строго запрещено.

Данный материал предназначен ОАО «Альфа-Банк» (далее – «Альфа-Банк») для распространения в Российской Федерации. Он не предназначен для распространения среди частных инвесторов. Несмотря на то, что приведенная в данном материале информация получена из источников, которые, по мнению Альфа-Банка, являются надежными, Альфа-Банк, его руководящие и прочие сотрудники не делают заявлений и не дают заверений ни в прямой, ни в косвенной форме, относительно своей ответственности за точность, полноту такой информации и отсутствие в данном материале каких-либо важных сведений. Любая информация и любые суждения, приведенные в данном материале, могут быть изменены без предупреждения. Альфа-Банк не дает заверений и не заявляет, что упомянутые в данном материале ценные бумаги и/или суждения предназначены для всех его получателей. Данный материал и содержащиеся в нем сведения носят исключительно информативный характер и не могут рассматриваться ни как приглашение или побуждение сделать оферту, ни как просьба купить или продать ценные бумаги или другие финансовые инструменты, или осуществить какую-либо иную инвестиционную деятельность. Альфа-Банк и связанные с ним компании, руководящие сотрудники и прочие сотрудники всех этих структур, в т.ч. лица, участвующие в подготовке и издании данного материала, могут иметь отношения с маркет-мейкерами, а иногда и выступать в качестве таковых, а также в качестве консультантов, брокеров или представителей коммерческого или инвестиционного банка в отношении ценных бумаг, финансовых инструментов или компаний, упомянутых в данном материале, либо входить в органы управления таких компаний. Ценные бумаги с номиналом в иностранной валюте подвержены колебаниям валютного курса, которые могут привести к снижению их стоимости, цены или дохода от вложений в них. Кроме того, инвесторы, вкладывающие средства в ценные бумаги типа АДР, стоимость которых изменяется в зависимости от курса иностранных валют, принимают на себя валютный риск. Инвестиции в России и в российские ценные бумаги сопряжены со значительным риском, поэтому инвесторы, прежде чем вкладывать средства в такие бумаги, должны провести собственное исследование и изучить экономические и финансовые показатели самостоятельно. Инвесторы должны обсудить со своими финансовыми консультантами риски, связанные с таким приобретением. Альфа-Банк и их дочерние компании могут публиковать данный материал в других странах. Поскольку распространение данной публикации на территории других государств может быть ограничено законом, лица, в чьем распоряжении окажется данный материал, должны быть информированы о таких ограничениях и соблюдать их. Любые случаи несоблюдения указанных ограничений могут рассматриваться как нарушение закона о ценных бумагах и других соответствующих законов, действующих в той или иной стране. **Примечание, касающееся законодательства США о ценных бумагах:** Данная публикация распространяется в США компанией Alforta Capital Markets, Inc. (далее – «Alforta»), являющейся дочерней компанией Альфа-групп, постольку, поскольку это разрешено законодательством США по ценным бумагам и другими соответствующими законами и положениями. В этой связи Alforta несет ответственность за содержание данного исследования. Лица на территории США, получившие данную публикацию и желающие осуществить сделку с той или иной ценной бумагой или финансовым инструментом, анализируемым в ней, должны делать это только после уведомления об этом представителя Alforta в США. Любые случаи несоблюдения данных ограничений могут рассматриваться как нарушение законодательства США о ценных бумагах.